

ICS 35.240.01

L 67

**SF**

# 中华人民共和国司法行政行业标准

SF/T 0018—2019

代替 SF/T 0018—2017

---

## 全国人民调解管理信息系统技术规范

Technical specification for management information system of national people's  
mediation

2019 - 08 - 28 发布

2019 - 08 - 28 实施

---

中华人民共和国司法部 发布

## 目 次

1 范围.....	1
2 规范性引用文件.....	1
3 术语和定义.....	1
4 系统建设总体要求.....	2
5 系统基本功能.....	3
6 业务流程.....	4
7 数据采集结构.....	6
8 编码规则及代码表.....	15
9 数据交换结构.....	25
10 智能移动调解应用建设要求.....	35
11 系统安全.....	40

## 前 言

本标准按照GB/T 1.1—2009给出的规则起草。

本标准代替SF/T 0018—2017《全国人民调解管理信息系统技术规范》，与SF/T 0018—2017相比主要技术变化如下：

- 修改了业务流程（见第6章）；
  - 修改了案件调解流程图（见6.2）；
  - 将“是否允许空”修改为“约束条件”（见第7章）；
  - 删除了所有代码值为“是否”的代码表，并将所有代码值为“是否”的数据项数据类型修改为TN（见第7章）；
  - 将“数据元名称”修改为“数据项名称”（见第7章）；
  - 修改了人民调解委员会基本情况信息集（见7.2）、人民调解工作室基本情况信息集（见7.3）、人民调解委员会基础设施信息集（见7.5）、人民调解委员会表彰奖励情况信息集（见7.6）、人民调解员基本情况信息集（见7.7）、人民调解员教育培训信息集（见7.8）、人民调解员表彰奖励情况信息集（见7.9）、口头调解案件信息集（见7.10）、书面调解案件信息集（见7.11）、当事人信息集（见7.14）、案件总体情况信息集（见7.18）；
  - 增加了调查记录信息集（见7.12）、调解记录信息集（见7.13）、案件与调解员关系信息集（见7.15）、排查情况信息集（见7.16）和排查发现纠纷信息集（见7.17）；
  - 删除了人民调解员聘用信息集（见2017版8.7）和人民调解委员会实体文件信息集（见2017版8.15）；
  - 将调解员编码的4位人员顺序编码修改为5位（见8.1.3）；
  - 将案件编码规则的4位案件顺序编码修改为5位（见8.1.4）；
  - 增加了调委会状态代码表（见8.2.3）、调解工作室状态代码表（见8.2.6）、纠纷转化情况代码表（见8.2.28）、涉及特殊群体情况代码表（见8.2.29）、涉及农民工纠纷情况代码表（见8.2.30）和企事业单位调委会类型代码表（见8.2.31）；
  - 修改了调委会类型代码表（见8.2.1）、行专调委会类型代码表（见8.2.2）、调委会状态代码表（见8.2.3）、调解工作室类型代码表（见8.2.4）、行专调解工作室类型代码表（见8.2.5）、调解工作室状态代码表（见8.2.6）和协议履行情况代码表（见8.2.27）；
  - 增加了智能移动调解应用建设要求（见第10章）。
- 请注意本文件的某些内容可能涉及专利。本文件的发布机构不承担识别这些专利的责任。
- 本标准由司法部人民参与和促进法治局提出。
- 本标准由司法部信息中心归口。
- 本标准起草单位：司法部人民参与和促进法治局、北京华宇信息技术有限公司。
- 本标准所代替标准的历次版本发布情况为：
- SF/T 0018—2017。

# 全国人民调解管理信息系统技术规范

## 1 范围

本标准规定了全国人民调解管理信息系统建设总体要求、系统基本功能、业务流程、数据采集结构、编码规则及代码表、数据交换结构、智能移动调解应用建设要求和系统安全。

本标准适用于全国人民调解管理信息系统的规划、设计、建设、管理与应用。

## 2 规范性引用文件

下列文件对于本文件的应用是必不可少的。凡是注日期的引用文件，仅注日期的版本适用于本文件。凡是不注日期的引用文件，其最新版本（包括所有的修改单）适用于本文件。

- GB/T 2260 中华人民共和国行政区划代码
- GB/T 2261.1 个人基本信息分类与代码 第1部分：人的性别代码
- GB/T 2261.2 个人基本信息分类与代码 第2部分：婚姻状况代码
- GB/T 3304 中国各民族名称的罗马字母拼写法和代码
- GB/T 4658 学历代码
- GB/T 4762 政治面貌代码
- GB/T 7408 数据元和交换格式 信息交换 日期和时间表示法
- GB/T 10114 县级以上行政区划代码编制规则
- GB/T 13745 学科分类与代码
- GA/T 517 常用证件代码

## 3 术语和定义

下列术语和定义适用于本文件。

### 3.1

**人民调解委员会** people's mediation committee

依法设立的调解民间纠纷的群众性组织。

注：简称“调委会”。

### 3.2

**人民调解员** people's mediator

人民调解委员会委员和人民调解委员会聘任的人员。

### 3.3

**人民调解** people's mediation

人民调解委员会通过说服、疏导等方法，促使当事人在平等协商基础上自愿达成调解协议，解决民间纠纷的活动。

## 4 系统建设总体要求

### 4.1 人民调解委员会信息库建设

人民调解委员会信息库建设要求包括：

- a) 部、省（区、市）两级应建立人民调解委员会信息库；
- b) 各省（区、市）应根据建设的具体要求确定所辖各地（市、州）是否建立人民调解委员会信息库；
- c) 部级人民调解委员会信息库应在各省（区、市）人民调解委员会信息库基础上建立。

### 4.2 人民调解员信息库建设

人民调解员信息库建设要求包括：

- a) 部、省（区、市）两级应建立人民调解员信息库；
- b) 各省（区、市）应根据建设的具体要求确定所辖各地（市、州）是否建立人民调解员信息库；
- c) 部级人民调解员信息库应在各省（区、市）人民调解员信息库基础上建立。

### 4.3 人民调解信息管理建设

人民调解信息管理建设要求包括：

- a) 应实现对人民调解委员会及人民调解员信息的管理，并可辅助人民调解委员会及司法行政机关进行数据的维护；
- b) 支持各级司法行政机关用户高效便捷地掌握其管理范围内的人民调解委员会及人民调解员建设情况，主要功能应包括：信息浏览、信息维护和信息输出等模块。

### 4.4 人民调解案件管理建设

人民调解案件管理建设要求包括：

- a) 应实现对人民调解案件的基本信息和详细信息的采集与保存；
- b) 应制定统一规范的文书模板；
- c) 应支持电子文书的录入与生成；
- d) 应支持手工文书的收集和保存；
- e) 应支持案件信息的修改、审核及归档。

### 4.5 人民调解综合查询统计分析建设

人民调解综合查询统计分析建设要求包括：

- a) 应具有实现对人民调解委员会、人民调解员和人民调解案件的综合查询和统计分析功能；
- b) 应能支持各级司法行政机关进行多种业务查询和关联查询。

### 4.6 人民调解信息发布建设

人民调解信息发布建设应通过搭建信息交流平台实现司法行政机关上下级之间及人民调解委员会之间的工作交流、上传下达。

#### 4.7 人民调解数据接口建设

人民调解数据接口建设要求包括：

- a) 应实现不同层级信息库之间和不同应用之间的数据交换和共享；
- b) 应支持数据的实时汇聚和动态更新；
- c) 各省（区、市）应预留与政法委、法院、公安、信访、卫生健康、人力资源社会保障等部门数据交换接口，以加强人民调解、行业性专业性调解、行政调解、司法调解的衔接。

#### 4.8 人民调解系统管理工作建设

人民调解系统管理工作建设应实现系统管理员对归口管理单位设置、用户管理、访问控制、日志管理和安全管理等系统信息的维护操作。

### 5 系统基本功能

#### 5.1 基本要求

人民调解管理信息系统基本功能包括但不限于：人民调解员管理，人民调解委员会管理，部、省、市、县、乡五级司法行政机关人民调解信息管理等功能。

#### 5.2 人民调解员

系统向人民调解员提供的基本功能应包括：

- a) 案件管理：支持录入案件基本信息和证据材料以及文书制作；
- b) 信息发布：人民调解上下级的工作交流、上传下达的信息交流；
- c) 综合查询统计分析：信息综合查询、信息综合统计、信息综合分析。

#### 5.3 人民调解委员会

系统向人民调解委员会提供的基本功能应包括：

- a) 信息管理：人民调解员信息的管理；
- b) 案件管理：支持录入案件基本信息和证据材料以及文书制作；
- c) 综合查询统计分析：信息综合查询、信息综合统计、信息综合分析；
- d) 信息发布：人民调解上下级的工作交流、上传下达的信息交流。

#### 5.4 乡镇（街道）级

系统向乡镇（街道）级提供的基本功能应包括：

- a) 信息管理：人民调解委员会和人民调解员信息的管理；
- b) 案件管理：支持录入案件基本信息和证据材料以及文书制作，案件查询、调阅及审核；
- c) 综合查询统计分析：信息综合查询、信息综合统计、信息综合分析；
- d) 信息发布：人民调解上下级的工作交流、上传下达的信息交流。

#### 5.5 县（市、区）级

系统向县（市、区）级提供的基本功能应包括：

- a) 信息管理：人民调解委员会和人民调解员信息的管理；
- b) 案件管理：支持录入案件基本信息和证据材料以及文书制作，案件查询、调阅及审核；
- c) 综合查询统计分析系统：信息综合查询、信息综合统计、信息综合分析；

- d) 信息发布：人民调解上下级的工作交流、上传下达的信息交流；
- e) 数据接口：支持不同层级信息库之间、不同应用之间的数据交换和共享，支持数据的实时汇聚和动态更新；
- f) 系统管理：系统管理员对系统信息进行维护操作。

## 5.6 地（市、州）级

系统向地（市、州）级提供的基本功能应包括：

- a) 信息管理：人民调解委员会和人民调解员信息的管理；
- b) 案件管理：案件查询、调阅及审核；
- c) 综合查询统计分析：信息综合查询、信息综合统计、信息综合分析的功能；
- d) 信息发布：人民调解上下级的工作交流、上传下达的信息交流；
- e) 数据接口：支持不同层级信息库之间、不同应用之间的数据交换和共享，支持数据的实时汇聚和动态更新；
- f) 系统管理：系统管理员对系统信息进行维护操作。

## 5.7 省（区、市）级

系统向省（区、市）级提供的基本功能应包括：

- a) 信息管理：人民调解委员会和人民调解员信息的管理；
- b) 案件管理：案件查询、调阅及审核；
- c) 综合查询统计分析：信息综合查询、信息综合统计、信息综合分析；
- d) 信息发布：人民调解上下级的工作交流、上传下达的信息交流；
- e) 数据接口：支持不同层级信息库之间、不同应用之间的数据交换和共享，支持数据的实时汇聚和动态更新；
- f) 系统管理：系统管理员对系统信息进行维护操作。

## 5.8 部级

系统向部级提供的基本功能应包括：






- a) 信息管理：人民调解委员会和人民调解员信息的管理；
- b) 案件管理：案件查询及调阅；
- c) 综合查询统计分析：信息综合查询、信息综合统计、信息综合分析；
- d) 信息发布：人民调解上下级的工作交流、上传下达的信息交流；
- e) 数据接口：支持不同层级信息库之间、不同应用之间的数据交换和共享，支持数据的实时汇聚和动态更新；
- f) 系统管理：系统管理员对系统信息进行维护操作。

## 6 业务流程

### 6.1 符号说明

本标准流程图中所使用的图形符号、符号名称及说明如表1所示。

表1 图形符号

图形符号	符号名称	说明
	进程	业务过程中的活动
	开始	业务过程的开始
	结束	业务过程的终结
	判定条件	业务过程流转的判断条件
	状态转移	业务过程不同活动之间的状态转移

## 6.2 案件调解

案件调解流程如图1所示：

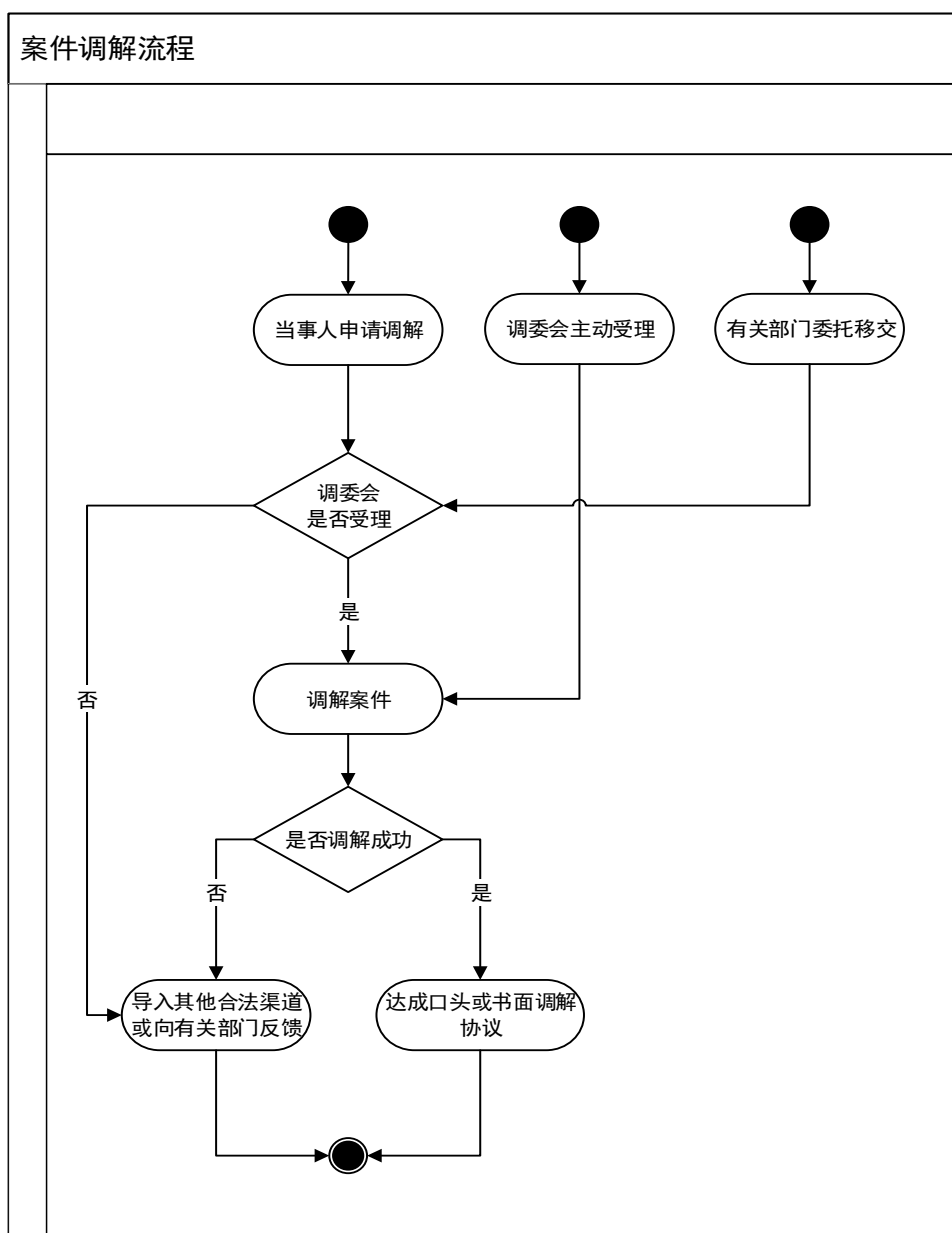


图1 案件调解流程图



案件调解流程涉及当事人申请调解、调委会主动调解和有关部门委托移交调解，流程如下：

- a) 案件来源渠道：
  - 1) 当事人产生纠纷，可申请调解；
  - 2) 调委会主动受理案件；
  - 3) 有关部门可委托移交案件至调委会调解。
- b) 调委会根据纠纷情况决定是否受理案件；
- c) 若适宜调解，调委会受理并组织进行调解，包括：
  - 1) 若调解成功，达成口头或书面调解协议；
  - 2) 若调解不成功，引导当事人选择其他合法渠道化解纠纷。
- d) 若不适宜调解，则不予受理，引导当事人选择其他合法渠道化解纠纷。

## 7 数据采集结构

### 7.1 数据采集结构描述

#### 7.1.1 基本描述属性

本标准数据采集结构用数据项名称、标识、数据类型和格式、约束条件以及说明5个基本属性描述，描述属性和定义及说明见表2。

表2 数据采集结构基本描述属性

序号	描述属性	定义及说明
1	数据项名称	数据项的中文名称，对应数据库中的字段名。
2	标识	数据项的唯一标识。将数据项中文名称中每个字汉语拼音的首字母大写，并把大写的首字母无间隔顺序组合起来。
3	数据类型和格式	说明数据项的数据类型及格式，见7.1.2。
4	约束条件	说明该数据项是必备的、条件必选的或可选的，见7.1.3。
5	说明	对数据项引用的国家标准、行业标准、代码、约束条件、计量单位或其他说明的描述。

#### 7.1.2 数据类型和格式

数据类型和格式见表3。

表3 数据类型和格式

序号	数据类型	格式说明
1	N	有符号4字节整数，范围：[ -2147483648, 2147483647 ]。
2	F	浮点型。
3	D	日期，格式为yyyy-MM-dd，见GB/T 7408。
4	DT	日期+时间，格式为yyyy-MM-dd hh:mm:ss，见GB/T 7408。
5	C数字	字符串类型，数字表示最大长度。 示例：C100表示最大长度为100个拉丁字符（字符）的字符串。
6	BB	用BASE64编码的BLOB（二进制大数据量对象）。
7	CB	CLOB（字符大数据量对象）。
8	TN	无符号1字节整数，范围：[ 0, 255 ]。若作为逻辑型使用：0：否；1：是。

### 7.1.3 约束/条件

表示数据项是必备的、条件必选的或可选的，具体要求包括：

- a) **M**：表示该数据项是必备的；
- b) **C**：表示该数据项在一定条件下必选，当满足约束条件中所定义的条件时应选择，具体条件在说明里描述；
- c) **O**：表示该数据项根据实际应用是可选的。

### 7.2 人民调解委员会基本情况信息集

人民调解委员会基本情况信息集见表4。

表4 人民调解委员会基本情况信息集

序号	数据项名称	标识	数据类型和格式	约束条件	说明
1	调委会编码	TWHBM	C14	M	见 8.1.1
2	行政地区	XZDQ	C6	M	见 GB/T 2260 及 GB/T 10114
3	调委会名称	TWHMC	C100	M	
4	调委会照片	TWHZP	BB	O	
5	调委会类型	TWHLX	C2	M	见 8.2.1
6	行专调委会类型	HZTWHLX	C2	C	见 8.2.2，当调委会类型为行专调委会时必填
7	企事业单位调委会类型	QSYDWTWHLX	C2	C	见 8.2.32，当调委会类型为企事业单位调委会时必填
8	联系电话	LXDH	N	O	
9	传真号码	CZHM	N	O	
10	联系地址	LXDZ	C100	O	
11	邮政编码	YZBM	C6	O	
12	电子邮箱	DZYX	C50	O	
13	负责人	FZR	C50	M	
14	成立日期	CLRQ	D	M	见 GB/T 7408
15	信息采集日期	XXCJRQ	D	M	见 GB/T 7408
16	调委会状态	TWHZT	C2	M	见 8.2.3
17	撤销日期	CXRQ	D	O	见 GB/T 7408
18	撤销原因	CXYX	CB	O	
19	备注	BZ	CB	O	

### 7.3 人民调解工作室基本情况信息集

人民调解工作室基本情况信息集见表5。

表5 人民调解工作室基本情况信息集

序号	数据项名称	标识	数据类型和格式	约束条件	说明
1	调解工作室编码	TJGZSBM	C16	M	见 8.1.2
2	行政地区	XZDQ	C6	M	见 GB/T 2260 及 GB/T 10114

序号	数据项名称	标识	数据类型和格式	约束条件	说明
3	所属调委会编码	SSTWHBM	C14	0	见 8.1.1
4	调解工作室名称	TJGZSMC	C100	M	
5	调解工作室照片	TJGZSZP	BB	0	
6	调解工作室类型	TJGZSLX	C2	M	见 8.2.4
7	行专调解工作室类型	XZTJGZSLX	C2	C	见 8.2.5, 当调解工作室类型为行专调解工作室时必须填
8	调解工作室设立时间	TJGZSSLSJ	D	M	见 GB/T 7408
9	调解工作室地址	TJGZSDZ	C100	0	
10	调解工作室电话	TJGZSDH	N	0	
11	调解工作室状态	TJGZSZT	C2	M	见 8.2.6
12	撤销日期	CXRQ	D	0	见 GB/T 7408
13	撤销原因	CXYX	CB	0	

#### 7.4 人民调解工作经费保障情况信息集

人民调解工作经费保障情况信息集见表6。

表6 人民调解工作经费保障情况信息集

序号	数据项名称	标识	数据类型和格式	约束条件	说明
1	调委会编码	TWHBM	C14	M	见 8.1.1
2	保障资金类型	BZZJLX	C2	M	见 8.2.7
3	补贴经费类型	BTJFLX	C2	0	见 8.2.8
4	保障资金来源	BZZJLY	C2	M	见 8.2.9
5	保障资金数额	BZZJSE	F	M	单位: 元

#### 7.5 人民调解委员会基础设施信息集

人民调解委员会基础设施信息集见表7。

表7 人民调解委员会基础设施信息集

序号	数据项名称	标识	数据类型和格式	约束条件	说明
1	调委会编码	TWHBM	C14	M	见 8.1.1
2	行政地区	XZDQ	C6	M	见 GB/T 2260 及 GB/T 10114
3	是否拥有独立调解场所	SFYDLTJCS	TN	M	0-否, 1-是
4	办公场所面积	BGCSMJ	F	C	单位: m <sup>2</sup> , 当是否拥有独立调解场所为是时必须填
5	办公场所照片	BGCSZP	BB	0	
6	工作电话数量	GZDHSL	N	M	单位: 台
7	办公电脑数量	BGDNSL	N	M	单位: 台

序号	数据项名称	标识	数据类型和格式	约束条件	说明
8	打印机/复印机/传真机数量	DYJFYJCZJSL	N	M	单位：台
9	录音录像设备数量	LYLXSBSL	N	M	单位：台
10	其他设备数量	QTSBSL	N	M	包含空调、采暖设备等

## 7.6 人民调解委员会表彰奖励情况信息集

人民调解委员会表彰奖励情况信息集见表8。

表8 人民调解委员会表彰奖励情况信息集

序号	数据项名称	标识	数据类型和格式	约束条件	说明
1	调委会编码	TWHBM	C14	M	见 8.1.1
2	行政地区	XZDQ	C6	M	见 GB/T 2260 及 GB/T 10114
3	表彰标识	BZBS	C32	M	一对多关系的从属记录；数据行标识，应保证不重复
4	表彰类型	BZLX	C2	M	见 8.2.10
5	表彰时间	BZSJ	D	M	见 GB/T 7408
6	命名表彰	MMBZ	TN	M	0-否，1-是
7	表彰级别	BZJB	C2	M	见 8.2.11
8	表彰内容	BZNR	CB	0	

## 7.7 人民调解员基本情况信息集

人民调解员基本情况信息集见表9。

表9 人民调解员基本情况信息集

序号	数据项名称	标识	数据类型和格式	约束条件	说明
1	调解员编码	TJYBM	C16	M	见 8.1.3
2	调委会编码	TWHBM	C14	C	见 8.1.1 和 8.1.2，调委会编码与调解工作室编码必填一项
3	调解工作室编码	TJGZSBM	C16	C	
4	行政地区	XZDQ	C6	M	见 GB/T 2260 及 GB/T 10114
5	姓名	XM	C50	M	
6	性别	XB	C2	M	见 GB/T 2261.1
7	身份证号码	SFZHM	C18	M	见 GA/T 517
8	年龄	NL	N	0	
9	照片	ZP	BB	0	格式为图片存储位置的相对路径
10	民族	MZ	C2	M	见 GB/T 3304
11	学历	XL	C2	M	见 GB/T 4658
12	所学专业	SXZY	C5	0	见 GB/T 13745
13	所属单位	SSDW	C100	0	
14	兼备其他身份	JBQTSF	C2	M	见 8.2.12

序号	数据项名称	标识	数据类型和格式	约束条件	说明
15	调委会职位	TWHZW	C2	M	见 8.2.13
16	从事人民调解工作年限	CSRMTJGZSNX	N	M	
17	专兼职	ZJZ	C2	M	见 8.2.14
18	是否地方财政或政府购买服务保障	DFCZHFGM	TN	M	0-否, 1-是
19	是否从事过相关工作或具有相关知识储备	XGGZZSCB	TN	M	0-否, 1-是
20	因公伤亡情况	YGSWQK	C2	M	见 8.2.15
21	联系电话	LXDH	N	0	格式为固话“区号-号码”
22	手机	SJ	N	0	格式为 11 位手机号
23	电子邮箱	DZYX	C50	0	
24	产生方式	CSFS	C2	M	见 8.2.16
25	政治面貌	ZZMM	C2	M	见 GB/T 4762
26	婚姻状况	HYZK	C2	0	见 GB/T 2261.2
27	身份职业	SFZY	C2	M	见 8.2.17
28	资格职称	ZGZC	C100	0	
29	联系地址	LXDZ	C100	0	
30	个人简介	GRJJ	CB	0	
31	在岗情况	ZZQK	C2	M	见 8.2.18
32	聘用起始日期	PYQSRQ	D	M	见 GB/T 7408
33	聘用截止日期	PYJZRQ	D	0	见 GB/T 7408
34	解聘原因	JPYY	CB	0	

## 7.8 人民调解员教育培训信息集

人民调解员教育培训信息集见表10。

表10 人民调解员教育培训信息集

序号	数据项名称	标识	数据类型和格式	约束条件	说明
1	调解员编码	TJYBM	C16	M	见 8.1.3
2	行政地区	XZDQ	C6	M	见 GB/T 2260 及 GB/T 10114
3	培训课程名称	PXKCMC	C300	M	
4	培训主体	PXZT	C300	M	
5	培训学时	PXXS	N	M	
6	培训方式	PXFS	C300	0	
7	培训内容	PXNR	CB	0	
8	培训地点	PXDD	C300	0	

序号	数据项名称	标识	数据类型和格式	约束条件	说明
9	培训开始日期	PXKSRQ	D	M	
10	培训结束日期	PXJSRQ	D	M	

### 7.9 人民调解员表彰奖励情况信息集

人民调解员表彰奖励情况信息集见表11。

表11 人民调解员表彰奖励情况信息集

序号	数据项名称	标识	数据类型和格式	约束条件	说明
1	调解员编码	TJYBM	C16	M	见 8.1.3
2	行政地区	XZDQ	C6	M	见 GB/T 2260 及 GB/T 10114
3	表彰标识	BZBS	C32	M	一对多关系的从属记录；数据行标识，应保证不重复
4	表彰类型	BZLX	C2	M	见 8.2.19
5	表彰时间	BZSJ	D	M	见 GB/T 7408
6	命名表彰	MMBZ	TN	M	0-否，1-是
7	表彰级别	BZJB	C2	M	见 8.2.11
8	表彰内容	BZNR	CB	0	

### 7.10 口头调解案件信息集

口头调解案件信息集见表12。

表12 口头调解案件信息集

序号	数据项名称	标识	数据类型和格式	约束条件	说明
1	案件编码	AJBM	C23	M	见 8.1.4
2	行政地区	XZDQ	C6	M	见 GB/T 2260 及 GB/T 10114
3	案号	AH	C100	M	
4	调委会编码	TWHBM	C14	M	见 8.1.1
5	调解工作室编码	TJGZSBM	C16	0	见 8.1.2
6	纠纷类别	JFLB	C2	M	见 8.2.23
7	纠纷简要情况	JFJYQK	CB	M	
8	协议日期	TJRQ	D	M	见 GB/T 7408 调解结果为不成功时写调解日期
9	调解地点	TJDD	C100	M	
10	调解结果	TJJG	C2	M	见 8.2.25
11	协议内容	XYNR	CB	C	调解结果为成功时必填
12	协议编号	XYBH	C100	C	调解结果为成功时必填

### 7.11 书面调解案件信息集

书面调解案件信息集见表13。

表13 书面调解案件信息集

序号	数据项名称	标识	数据类型和格式	约束条件	说明
1	案件编码	AJBM	C23	M	见 8.1.4
2	行政地区	XZDQ	C6	M	见 GB/T 2260 及 GB/T 10114
3	案号	AH	C100	M	
4	调委会编码	TWHBM	C14	M	见 8.1.1
5	调解工作室编码	TJGZSBM	C16	0	见 8.1.2
6	受理日期	SLRQ	D	M	见 GB/T 7408
7	纠纷类别	JFLB	C2	M	见 8.2.23
8	案件来源	AJLY	C2	0	见 8.2.24
9	案件难度级别	AJNDJB	C2	M	见 8.2.25
10	纠纷简要情况	JFJYQK	CB	M	
11	纠纷转化情况	JFJHQK	C2	0	见 8.2.28
12	结案日期	JARQ	D	M	见 GB/T 7408
13	调解结果	TJJG	C2	M	见 8.2.25
14	协议日期	XYRQ	D	C	调解结果为成功时必填, 见 GB/T 7408
15	协议编号	XYBH	C100	C	调解结果为成功时必填
16	协议内容	XYNR	CB	C	调解结果为成功时必填
17	履行方式	LXFS	C2	C	调解结果为成功时必填
18	涉案金额	SAJE	F	M	单位: 元
19	协议履行情况	XYLXQK	C2	C	见 8.2.28, 调解结果为成功时必填
20	是否满意	SFMY	TN	0	0-否, 1-是
21	涉及特殊群体情况	SJTSQTQK	C2	C	见 8.2.29
22	涉及农民工纠纷情况	SJNMGJFQK	C2	C	涉及特殊群体情况为涉及农民工纠纷时填写, 见 8.2.30

## 7.12 调查记录信息集

调查记录信息集见表14。

表14 调查记录信息集

序号	数据项名称	标识	数据类型和格式	约束条件	说明
1	案件编码	AJBM	C23	M	见 8.1.4
2	调委会编码	TWHBM	C14	M	见 8.1.1
3	调解工作室编码	TJGZSBM	C16	0	见 8.1.2
4	参加人	CJR	C50	N	参加人姓名
5	被调查人	BDCR	C50	M	被调查人姓名
6	调查人	DCR	C50	M	调查人姓名
7	记录人	JLR	C50	M	记录人姓名
8	调查日期	DCRQ	D	M	见 GB/T 7408

序号	数据项名称	标识	数据类型和格式	约束条件	说明
9	调查地点	DCDD	C100	M	
10	调查记录	TJJL	CB	M	
11	有关材料	YGCL	BB	0	图片、视频、录音

### 7.13 调解记录信息集

调解记录信息集见表15。

表15 调解记录信息集

序号	数据项名称	标识	数据类型和格式	约束条件	说明
1	案件编码	AJBM	C23	M	见 8.1.4
2	调委会编码	TWHBM	C14	M	见 8.1.1
3	调解工作室编码	TJGZSBM	C16	0	见 8.1.2
4	当事人	DSR	C50	M	当事人姓名
5	参加人	CJR	C50	M	参加人姓名
6	调解员编码	TJYBM	C16	M	见 8.1.3
7	记录人	JLR	C50	M	记录人姓名
8	调解日期	TJRQ	D	M	见 GB/T 7408
9	调解地点	TJDD	C100	M	
10	调解记录	TJJL	CB	M	
11	有关材料	YGCL	BB	0	图片、视频、录音

### 7.14 当事人信息集

当事人信息集见表16。

表16 当事人信息集

序号	数据项名称	标识	数据类型和格式	约束条件	说明
1	当事人标识	DSRBM	C32	M	当事人的唯一标识
2	案件编码	AJBM	C23	M	见 8.1.4
3	当事人地位	DSRDW	C2	M	见 8.2.20
4	当事人类型	DSRLX	C2	M	见 8.2.21
5	当事人姓名	DSRXM	C100	M	
6	年龄	NL	N	0	
7	民族	MZ	C2	0	见 GB/T 3304
8	当事人证件类型	DSRZJLX	C2	M	见 GA/T 517
9	当事人证件号码	DSRZJHM	C18	M	
10	当事人联系电话	DSRLXDH	N	0	
11	当事人地址	DSRDZ	C100	0	
12	当事人单位名称	DSDWMC	C100	0	
13	当事人单位地址	DSDWDZ	C100	0	
14	当事人法定代表人	DSDWFDBR	C50	0	



## 7.15 案件与调解员关系信息集

案件与调解员关系信息集见表17。

表17 案件与调解员关系信息集

序号	数据项名称	标识	数据类型和格式	约束条件	说明
1	案件编码	AJBM	C23	M	见 8.1.4
2	调解员编码	TJYBM	C16	M	见 8.1.3

## 7.16 排查情况信息集

排查情况信息集见表18。

表18 排查情况信息集

序号	数据项名称	标识	数据类型和格式	约束条件	说明
1	调委会编码	TWHBM	C14	M	见 8.1.1
2	调解工作室编码	TJGZSBM	C16	O	见 8.1.2
3	排查记录标识	PCJFBS	C32	M	
4	排查人	PCR	C100	M	
5	排查日期	PCRQ	D	M	见 GB/T 7408
6	排查地点	PCDD	C100	M	
7	排查内容	PCNR	CB	M	
8	是否发现纠纷	SFFXWT	TN	M	0-否, 1-是
9	发现的纠纷是否调解	JFSFTJ	TN	O	0-否, 1-是
10	发现的纠纷是否调解成功	JFSFTJCG	TN	O	0-否, 1-是

## 7.17 排查发现纠纷信息集

排查发现纠纷信息集见表19。

表19 排查发现纠纷信息集

序号	数据项名称	标识	数据类型和格式	约束条件	说明
1	调委会编码	TWHBM	C14	M	见 8.1.1
2	调解工作室编码	TJGZSBM	C16	O	见 8.1.2
3	排查记录标识	PCJFBS	C32	M	关联排查记录标识
4	纠纷标识	WTBS	C32	M	
5	纠纷简述	WTJS	CB	M	
6	有关材料	BGCL	BB	O	图片、视频、录音

## 7.18 案件总体情况信息集

案件总体情况信息集见表20。

表20 案件总体情况信息集

序号	数据项名称	标识	数据类型和格式	约束条件	说明
1	调委会编码	TWHBM	C14	M	见 8.1.1
2	调解工作室编码	TJGZSBM	C16	0	见 8.1.2
3	年度	ND	C4	M	
4	月份	YF	C2	M	
5	调解纠纷件数	TJJFJS	N	M	系统生成
6	排查纠纷次数	PCJFCS	N	M	系统生成
7	排查纠纷件数	PCJFJS	N	M	系统生成
8	预防纠纷件数	YFJFJS	N	M	自填

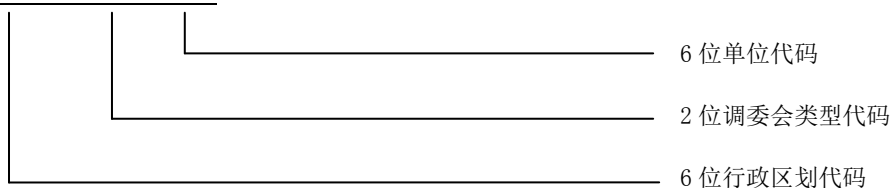
## 8 编码规则及代码表

### 8.1 编码规则

#### 8.1.1 调委会编码

调委会编码采用3段14位代码表示，第1-6位是行政区划代码，第7-8位是调委会类型代码，第9-14位是单位代码。编码结构如图2所示。

XXXXXX XX XXXXXX



注1：6位行政区划代码[省（区、市）、地（市、州）、县（市、区）]，见 GB/T 2260 和 GB/T 10114，所在司法行政机关的行政区划不足6位的在后面加“0”补齐；

注2：2位调委会类型代码见 8.2.1；

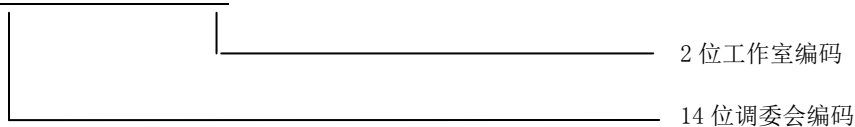
注3：6位单位代码从 000001 开始，至 999999 截止，顺序编码，单位代码不重用。

图2 调委会编码结构

#### 8.1.2 调解工作室编码

调解工作室编码采用2段16位代码表示，第1-14位是调委会编码，第15-16位是工作室编码。编码结构如图3所示。

XXXXXXXXXXXXXX XX

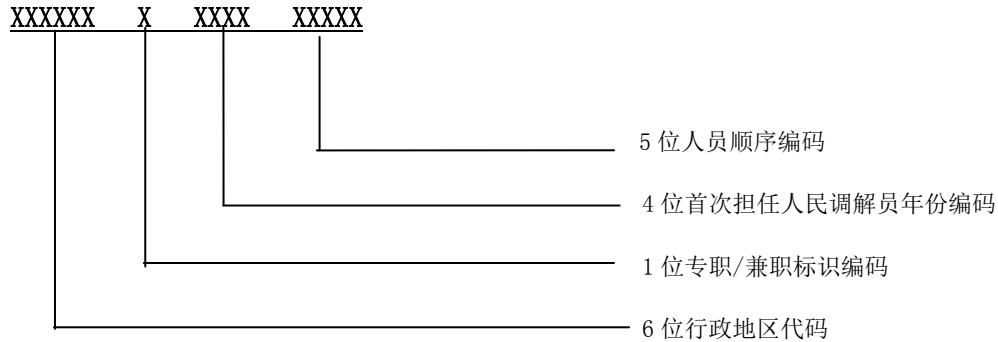


注1：2位工作室编码从 01 开始，至 99 截止，顺序编码，工作室编码不重用。

图3 调解工作室编码结构

### 8.1.3 调解员编码

调解员编码采用4段16位代码表示，第1-6位是行政区划代码，第7位是专职/兼职标识编码，第8-11位是首次担任人民调解员年份编码，第12-16位是人员顺序编码。编码结构如图4所示。

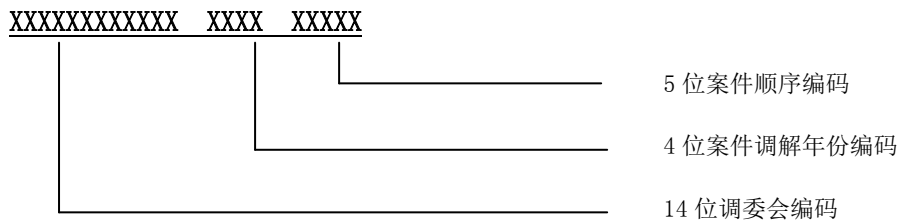


- 注1：6位行政区划代码见 GB/T 2260 和 GB/T 10114；  
 注2：1位专/兼职标识编码：专职为 Z，兼职为 J；  
 注3：4位首次担任人民调解员年份编码为4位公元年份；  
 注4：5位人员顺序编码是不重复的数字编码。

图4 调解员编码结构

### 8.1.4 案件编码规则

案件编码采用3段23位代码表示，第1-14位是调委会编码，第15-18位是4位案件调解年份编码，第19-23位是5位案件顺序编码。所有编码应采用数字。编码结构如图5所示。



- 注1：4位案件调解年份编码为4位公元年份；  
 注2：5位案件顺序编码，相同调解年份从00001开始，至99999截止，不同调解年份则重新从00001开始。

图5 案件编码规则

## 8.2 代码表

### 8.2.1 调委会类型代码表

调委会类型代码表见表21。

表21 调委会类型代码表

代码	代码名称
01	村调委会
02	居（社区）调委会
03	乡镇调委会

代码	代码名称
04	街道调委会
05	企事业单位调委会
06	行专调委会
99	其他调委会

### 8.2.2 行专调委会类型代码表

行专调委会类型代码表见表22。

表22 行专调委会类型代码表

代码	代码名称
01	交通事故调委会
02	医疗纠纷调委会
03	劳动争议调委会
04	物业纠纷调委会
05	消费纠纷调委会
06	旅游纠纷调委会
07	知识产权纠纷调委会
08	婚姻家庭纠纷调委会
09	商会调委会
10	设在法院调委会
11	设在公安派出所调委会
12	设在信访部门调委会
13	设在其他部门调委会
99	其他调委会

### 8.2.3 调委会状态代码表

调委会状态代码表见表23。

表23 调委会状态代码表

代码	代码名称
01	正常
02	撤销

### 8.2.4 调解工作室类型代码表

调解工作室类型代码表见表24。

表24 调解工作室类型代码表

代码	代码名称
01	个人调解工作室

代码	代码名称
02	行专调解工作室

#### 8.2.5 行专调解工作室类型代码表

行专调解工作室类型代码表见表25。

表25 行专调解工作室类型代码表

代码	代码名称
01	交通事故调解室
02	医疗纠纷调解室
03	劳动争议调解室
04	物业纠纷调解室
05	消费纠纷调解室
06	旅游纠纷调解室
07	知识产权纠纷调解室
08	婚姻家庭纠纷调解室
09	商会调解室
10	设在法院调解室
11	设在公安派出所调解室
12	设在信访部门调解室
13	设在其他部门调解室
99	其他调解室

#### 8.2.6 调解工作室状态代码表

调解工作室状态代码表见表26。

表26 调解工作室状态代码表

代码	代码名称
01	正常
02	撤销

#### 8.2.7 保障资金类型代码表

保障资金类型代码表见表27。

表27 保障资金类型代码表

代码	代码名称
01	司法行政机关指导人民调解工作经费
02	人民调解委员会工作补助经费
03	人民调解员补贴经费
04	专职人民调解员聘用费用

代码	代码名称
05	专家咨询费
06	政府购买服务经费
99	其他

#### 8.2.8 补贴经费类型代码表

补贴经费类型代码表见表28。

表28 补贴经费类型代码表

代码	代码名称
01	以案定补经费
02	以奖代补经费
99	其他

#### 8.2.9 保障资金来源代码表

保障资金来源代码表见表29。

表29 保障资金来源代码表

代码	代码名称
01	乡镇政府保障
02	县级政府保障
03	地市级政府保障
04	省级政府保障
05	设立单位保障
99	其他

#### 8.2.10 人民调解委员会表彰类型代码表

人民调解委员会表彰类型代码表见表30。

表30 人民调解委员会表彰类型代码表

代码	代码名称
01	先进人民调解委员会
02	优秀人民调解委员会
03	模范人民调解委员会
99	其他

#### 8.2.11 表彰级别代码表

表彰级别代码表见表31。

表31 表彰级别代码表

代码	代码名称
01	国家级
02	省级
03	地市级
04	县级
05	行业
99	其他

## 8.2.12 兼备其他身份代码表

兼备其他身份代码表见表32。

表32 兼备其他身份代码表

代码	代码名称
01	无
02	中共党代表
03	人大代表
04	政协委员
05	人民监督员
06	人民陪审员
07	网格员
99	其他

## 8.2.13 调委会职位代码表

调委会职位代码表见表33。

表33 调委会职位代码表

代码	代码名称
01	调解员
02	调委会委员
99	其他

## 8.2.14 专兼职代码表

专兼职代码表见表34。

表34 专兼职代码表

代码	代码名称
01	专职
02	兼职

## 8.2.15 因公伤亡情况代码表

因公伤亡情况代码表见表35。

表35 因公伤亡情况代码表

代码	代码名称
01	一般受伤
02	残疾
03	死亡

#### 8.2.16 产生方式代码表

产生方式代码表见表36。

表36 产生方式代码表

代码	代码名称
01	推选
02	聘用

#### 8.2.17 身份职业代码表

身份职业代码表见表37。

表37 身份职业代码表

代码	代码名称
01	公务员
02	退休法官
03	退休检察官
04	退休警官
05	退休司法行政人员
06	其他退休公务员
07	农民
08	工人
09	农民工
10	教师
11	医生
12	律师
13	基层法律服务工作者
14	退伍军人
15	村(居)委会干部
16	大学生村官
99	其他

#### 8.2.18 在岗情况代码表

在岗情况代码表见表38。



表38 在岗情况代码表

代码	代码名称
01	在岗
02	离岗

## 8.2.19 人民调解员表彰类型代码表

人民调解员表彰类型代码表见表39。

表39 人民调解员表彰类型代码表

代码	代码名称
01	先进人民调解员
02	优秀人民调解员
03	模范人民调解员
99	其他

## 8.2.20 当事人地位代码表

当事人地位代码表见表40。

表40 当事人地位代码表

代码	代码名称
01	申请人
02	被申请人

## 8.2.21 当事人类型代码表

当事人类型代码表见表41。

表41 当事人类型代码表

代码	代码名称
01	自然人
02	法人
03	非法人组织
99	其他

## 8.2.22 纠纷类别代码表

纠纷类别代码表见表42。

表42 纠纷类别代码表

代码	代码名称
01	婚姻家庭纠纷
02	邻里纠纷
03	房产宅基地纠纷

代码	代码名称
04	合同纠纷
05	生产经营纠纷
06	损害赔偿纠纷
07	山林土地纠纷
08	征地拆迁纠纷
09	环境污染纠纷
10	劳动争议纠纷
11	旅游纠纷
12	消费纠纷
13	医疗纠纷
14	道路交通事故纠纷
15	物业纠纷
16	知识产权纠纷
17	互联网纠纷
99	其他纠纷

#### 8.2.23 案件来源代码表

案件来源代码表见表43。

表43 案件来源代码表

代码	代码名称
01	依申请调解
02	人民调解委员会主动调解
03	地方政府委托移送
04	法院委托移送
05	公安机关委托移送
06	信访部门委托移送
07	其他部门委托移送

#### 8.2.24 案件难度级别代码表

案件难度级别代码表见表44。

表44 案件难度级别代码表

代码	代码名称
01	简单纠纷
02	一般纠纷
03	重大纠纷
04	疑难纠纷

#### 8.2.25 调解结果代码表

调解结果代码表见表45。

表45 调解结果代码表

代码	代码名称
01	调解成功
02	调解不成功

#### 8.2.26 履行方式代码表

履行方式代码表见表46。

表46 履行方式代码表

代码	代码名称
01	停止侵害
02	排除妨碍
03	消除危险
04	返还财产
05	恢复原状
06	修理、重做、更换
07	赔偿损失
08	支付违约金
09	消除影响、恢复名誉
10	赔礼道歉
99	其他

#### 8.2.27 协议履行情况代码表

协议履行情况代码表见表47。

表47 协议履行情况代码表

代码	代码名称
01	协议已履行
02	申请司法确认
03	达成协议后反悔
99	其他

#### 8.2.28 纠纷转化情况代码表

纠纷转化情况代码表见表48。

表48 纠纷转化情况代码表

代码	代码名称
01	民间纠纷转化为治安案件
02	民间纠纷转化为刑事案件

代码	代码名称
03	民间纠纷转化为民商事案件

### 8.2.29 涉及特殊群体情况代码表

涉及特殊群体情况代码表见表49。

**表49 涉及特殊群体情况代码表**

代码	代码名称
01	涉及妇女儿童纠纷
02	涉及农民工纠纷
03	涉及残疾人纠纷
04	涉及退役军人纠纷
05	涉及民营企业纠纷

### 8.2.30 涉及农民工纠纷情况代码表

涉及农民工纠纷情况代码表见表50。

**表50 涉及农民工纠纷情况代码表**

代码	代码名称
01	拖欠农民工工资纠纷
02	其他涉及农民工纠纷

### 8.2.31 企事业单位调委会类型代码表

企事业单位调委会类型代码表见表51。

**表51 企事业单位调委会类型代码表**

代码	代码名称
01	事业单位调委会
02	国有企业调委会
03	民营企业调委会
04	其他企业调委会

## 9 数据交换结构

### 9.1 数据交换的内容

数据交换内容应包括：人民调解委员会基本情况信息集、人民调解工作室基本情况信息集、人民调解工作经费保障情况信息集、人民调解委员会基础设施信息集、人民调解委员会表彰奖励情况信息集、人民调解员基本情况信息集、人民调解员教育培训信息集、人民调解员表彰奖励情况信息集、口头调解案件信息集、书面调解案件信息集、调查记录信息集、调解记录信息集、当事人信息集、案件与调解员关系信息集、排查情况信息集、排查发现纠纷信息集、案件总体情况信息集。

### 9.2 数据交换的策略

人民调解业务数据内容应由各省(区、市)采用主动推送的方式至司法部人民调解管理信息系统中。系统应预留与政法委、法院、公安、信访、卫生健康、人力资源社会保障等部门数据交换接口。

### 9.3 数据交换的格式

#### 9.3.1 人民调解委员会基本情况信息集数据交换格式

人民调解委员会基本情况信息集数据交换格式及参数说明见表 52。

表52 人民调解委员会基本情况信息集数据交换格式及参数说明

数据交换格式:
<pre> &lt;人民调解委员会&gt;   &lt;人民调解委员会基本情况信息集&gt;     &lt;调委会编码&gt;&lt;/调委会编码&gt;     &lt;行政地区&gt;&lt;/行政地区&gt;     &lt;调委会名称&gt;&lt;/调委会名称&gt;     &lt;调委会照片&gt;&lt;/调委会照片&gt;     &lt;调委会类型&gt;&lt;/调委会类型&gt;     &lt;行专调委会类型&gt;&lt;/行专调委会类型&gt;     &lt;企事业单位调委会类型&gt;&lt;/企事业单位调委会类型&gt;     &lt;联系电话&gt;&lt;/联系电话&gt;     &lt;传真号码&gt;&lt;/传真号码&gt;     &lt;联系地址&gt;&lt;/联系地址&gt;     &lt;邮政编码&gt;&lt;/邮政编码&gt;     &lt;电子邮箱&gt;&lt;/电子邮箱&gt;     &lt;负责人&gt;&lt;/负责人&gt;     &lt;成立日期&gt;&lt;/成立日期&gt;     &lt;信息采集日期&gt;&lt;/信息采集日期&gt;     &lt;调委会状态&gt;&lt;/调委会状态&gt;     &lt;撤销日期&gt;&lt;/撤销日期&gt;     &lt;撤销原因&gt;&lt;/撤销原因&gt;     &lt;备注&gt;&lt;/备注&gt;   &lt;/人民调解委员会基本情况信息集&gt; &lt;/人民调解委员会&gt; </pre>
参数说明: 见表 4。

#### 9.3.2 人民调解工作室基本情况信息集数据交换格式

人民调解工作室基本情况信息集数据交换格式及参数说明见表53。

表53 人民调解工作室基本情况信息集数据交换格式及参数说明

数据交换格式:
<pre> &lt;人民调解工作室基本情况&gt;   &lt;人民调解工作室基本情况信息集&gt;     &lt;调解工作室编码&gt;&lt;/调解工作室编码&gt; </pre>

<行政地区></行政地区> <所属调委会编码></所属调委会编码> <调解工作室名称></调解工作室名称> <调解工作室照片></调解工作室照片> <调解工作室类型></调解工作室类型> <行专调解工作室类型></行专调解工作室类型> <调解工作室设立时间></调解工作室设立时间> <调解工作室地址></调解工作室地址> <调解工作室电话></调解工作室电话> <调解工作室状态></调解工作室状态> <撤销日期></撤销日期> <撤销原因></撤销原因> </人民调解工作室基本情况信息集> </人民调解工作室基本情况>
参数说明：见表 5。

### 9.3.3 人民调解工作经费保障情况信息集数据交换格式

人民调解工作经费保障情况信息集数据交换格式及参数说明见表54。

表54 人民调解工作经费保障情况信息集数据交换格式及参数说明

数据交换格式：
<人民调解工作经费保障情况> <人民调解工作经费保障情况信息集> <调委会编码></调委会编码> <保障资金类型></保障资金类型> <补贴经费类型></补贴经费类型> <保障资金来源></保障资金来源> <保障资金数额></保障资金数额> </人民调解工作经费保障情况信息集> </人民调解工作经费保障情况>
参数说明：见表 6。

### 9.3.4 人民调解委员会基础设施信息集数据交换格式

人民调解委员会基础设施信息集数据交换格式及参数说明见表55。

表55 人民调解委员会基础设施信息集数据交换格式及参数说明

数据交换格式：
<人民调解委员会基础设施> <人民调解委员会基础设施信息集> <调委会编码></调委会编码> <行政地区></行政地区> <是否拥有独立调解场所></是否拥有独立调解场所>

<办公场所面积></办公场所面积> <办公场所照片></办公场所照片> <工作电话数量></工作电话数量> <办公电脑数量></办公电脑数量> <打印机复印机传真机数量></打印机复印机传真机数量> <录音录像设备数量></录音录像设备数量> <其他设备数量></其他设备数量> </人民调解委员会基础设施信息集> </人民调解委员会基础设施>
参数说明：见表 7。

### 9.3.5 人民调解委员会表彰奖励情况信息集数据交换格式

人民调解委员会表彰奖励情况信息集数据交换格式及参数说明见表56。

表56 人民调解委员会表彰奖励情况信息集数据交换格式及参数说明

数据交换格式：
<人民调解委员会表彰奖励情况信息> <人民调解委员会表彰奖励情况信息集> <调委会编码></调委会编码> <行政地区></行政地区> <表彰标识></表彰标识> <表彰类型></表彰类型> <表彰时间></表彰时间> <命名表彰></命名表彰> <表彰级别></表彰级别> <表彰内容></表彰内容> </人民调解委员会表彰奖励情况信息集> </人民调解委员会表彰奖励情况信息>
参数说明：见表 8。

### 9.3.6 人民调解员基本情况信息集数据交换格式

人民调解员基本情况信息集数据交换格式及参数说明见表57。

表57 人民调解员基本信息集数据交换格式及参数说明

数据交换格式：
<人民调解员基本情况> <人民调解员基本情况信息集> <调解员编码></调解员编码> <调委会编码></调委会编码> <调解工作室编码></调解工作室编码> <行政地区></行政地区> <姓名></姓名>

<p>           &lt;性别&gt;&lt;/性别&gt;            &lt;身份证号码&gt;&lt;/身份证号码&gt;            &lt;年龄&gt;&lt;/年龄&gt;            &lt;照片&gt;&lt;/照片&gt;            &lt;民族&gt;&lt;/民族&gt;            &lt;学历&gt;&lt;/学历&gt;            &lt;所学专业&gt;&lt;/所学专业&gt;            &lt;所属单位&gt;&lt;/所属单位&gt;            &lt;兼备其他身份&gt;&lt;/兼备其他身份&gt;            &lt;调委会职位&gt;&lt;/调委会职位&gt;            &lt;从事人民调解工作年限&gt;&lt;/从事人民调解工作年限&gt;            &lt;专兼职&gt;&lt;/专兼职&gt;            &lt;是否地方财政或政府购买服务保障&gt;&lt;/是否地方财政或政府购买服务保障&gt;            &lt;是否从事过相关方面工作或具有相关知识储备&gt;&lt;/是否从事过相关方面工作或具有相关知识储备&gt;            备&gt;            &lt;因公伤亡情况&gt;&lt;/因公伤亡情况&gt;            &lt;联系电话&gt;&lt;/联系电话&gt;            &lt;手机&gt;&lt;/手机&gt;            &lt;电子邮箱&gt;&lt;/电子邮箱&gt;            &lt;产生方式&gt;&lt;/产生方式&gt;            &lt;政治面貌&gt;&lt;/政治面貌&gt;            &lt;婚姻状况&gt;&lt;/婚姻状况&gt;            &lt;身份职业&gt;&lt;/身份职业&gt;            &lt;资格职称&gt;&lt;/资格职称&gt;            &lt;联系地址&gt;&lt;/联系地址&gt;            &lt;个人简介&gt;&lt;/个人简介&gt;            &lt;在岗情况&gt;&lt;/在岗情况&gt;            &lt;聘用起始日期&gt;&lt;/聘用起始日期&gt;            &lt;聘用截止日期&gt;&lt;/聘用截止日期&gt;            &lt;解聘原因&gt;&lt;/解聘原因&gt;            &lt;/人民调解员基本情况信息集&gt;            &lt;/人民调解员基本情况&gt;         </p>
<p>参数说明：见表9。</p>

### 9.3.7 人民调解员教育培训信息集数据交换格式

人民调解员教育培训信息集数据交换格式及参数说明见表58。

表58 人民调解员教育培训信息集数据交换格式及参数说明

<p>数据交换格式：</p>
<p>           &lt;人民调解员教育培训信息&gt;                &lt;人民调解员教育培训信息集&gt;                    &lt;调解员编码&gt;&lt;/调解员编码&gt;         </p>



<行政地区></行政地区> <培训课程名称></培训课程名称> <培训主体></培训主体> <培训学时></培训学时> <培训方式></培训方式> <培训内容></培训内容> <培训地点></培训地点> <培训开始日期></培训开始日期> <培训结束日期></培训结束日期> </人民调解员教育培训信息集> </人民调解员教育培训信息>
参数说明：见表 10。

### 9.3.8 人民调解员表彰奖励情况信息集数据交换格式

人民调解员表彰奖励情况信息集数据交换格式及参数说明见表59。

表59 人民调解员表彰奖励情况信息集数据交换格式及参数说明

数据交换格式：
<人民调解员表彰奖励情况信息> <人民调解员表彰奖励情况信息集> <调解员编码></调解员编码> <行政地区></行政地区> <表彰标识></表彰标识> <表彰类型></表彰类型> <表彰时间></表彰时间> <命名表彰></命名表彰> <表彰级别></表彰级别> <表彰内容></表彰内容> </人民调解员表彰奖励情况信息集> </人民调解员表彰奖励情况信息>
参数说明：见表 11。

### 9.3.9 口头调解案件信息集数据交换格式

口头调解案件信息集数据交换格式及参数说明见表60。

表60 口头调解案件信息集数据交换格式及参数说明

数据交换格式：
<口头调解案件> <口头调解案件信息集> <案件编码></案件编码> <行政地区></行政地区> <案号></案号>

<调委会编码></调委会编码> <调解工作室编码></调解工作室编码> <纠纷类别></纠纷类别> <纠纷简要情况></纠纷简要情况> <协议日期></协议日期> <调解地点></调解地点> <调解结果></调解结果> <协议内容></协议内容> <协议编号></协议编号> </口头调解案件信息集> </口头调解案件>
参数说明：见表 12。

### 9.3.10 书面调解案件信息集数据交换格式

书面调解案件信息集数据交换格式及参数说明见表61。

表61 书面调解案件信息集数据交换格式及参数说明

数据交换格式：
<书面调解案件> <书面调解案件信息集> <案件编码></案件编码> <行政地区></行政地区> <案号></案号> <调委会编码></调委会编码> <调解工作室编码></调解工作室编码> <受理日期></受理日期> <纠纷类别></纠纷类别> <案件来源></案件来源> <案件难度级别></案件难度级别> <纠纷简要情况></纠纷简要情况> <纠纷转化情况></纠纷转化情况> <结案日期></结案日期> <调解结果></调解结果> <协议日期></协议日期> <协议编号></协议编号> <协议内容></协议内容> <履行方式></履行方式> <涉案金额></涉案金额> <协议履行情况></协议履行情况> <是否满意></是否满意> <涉及特殊群体情况></涉及特殊群体情况> <涉及农民工纠纷情况></涉及农民工纠纷情况>

</书面调解案件信息集> </书面调解案件>
参数说明：见表 13。

### 9.3.11 调查记录信息集数据交换格式

调查记录信息集数据交换格式及参数说明见表62。

表62 调查记录信息集数据交换格式及参数说明

数据交换格式：
<调查记录> <调查记录信息集> <案件编码></案件编码> <调委会编码></调委会编码> <调解工作室编码></调解工作室编码> <参加人></参加人> <被调查人></被调查人> <调查人></调查人> <记录人></记录人> <调查日期></调查日期> <调查地点></调查地点> <调查记录></调查记录> <有关材料></有关材料> </调查记录信息集> </调查记录>
参数说明：见表 14。

### 9.3.12 调解记录信息集数据交换格式

调解记录信息集数据交换格式及参数说明见表63。

表63 调解记录信息集数据交换格式及参数说明

数据交换格式：
<调解记录> <调解记录信息集> <案件编码></案件编码> <调委会编码></调委会编码> <调解工作室编码></调解工作室编码> <当事人></当事人> <参加人></参加人> <调解员编码></调解员编码> <记录人></记录人> <调解日期></调解日期> <调解地点></调解地点>

<调解记录></调解记录> <有关材料></有关材料> </调解记录信息集> </调解记录>
参数说明：见表 15。

### 9.3.13 当事人信息集数据交换格式

当事人信息集数据交换格式及参数说明见表64。

表64 当事人信息集数据交换格式及参数说明

数据交换格式：
<当事人> <当事人信息集> <当事人标识></当事人标识> <案件编码></案件编码> <当事人地位></当事人地位> <当事人类型></当事人类型> <当事人姓名></当事人姓名> <年龄></年龄> <民族></民族> <当事人证件类型></当事人证件类型> <当事人证件号码></当事人证件号码> <当事人联系电话></当事人联系电话> <当事人地址></当事人地址> <当事单位名称></当事单位名称> <当事单位地址></当事单位地址> <当事单位法定代表人></当事单位法定代表人> </当事人信息集> </当事人>
参数说明：见表 16。

### 9.3.14 案件与调解员关系信息集数据交换格式

案件与调解员关系信息集数据交换格式及参数说明见表65

表65 案件与调解员关系信息集数据交换格式及参数说明

数据交换格式：
<案件与调解员关系信息> <案件与调解员关系信息集> <案件编码></案件编码> <调解员编码></调解员编码> </案件与调解员关系信息集> </案件与调解员关系信息>

参数说明：见表 17。
-------------

### 9.3.15 排查情况信息集数据交换格式

排查情况信息集数据交换格式及参数说明见表66。

表66 排查情况信息集数据交换格式及参数说明

数据交换格式：
<pre> &lt;排查情况信息&gt;   &lt;排查情况信息集&gt;     &lt;调委会编码&gt;&lt;/调委会编码&gt;     &lt;调解工作室编码&gt;&lt;/调解工作室编码&gt;     &lt;排查记录标识&gt;&lt;/排查记录标识&gt;     &lt;排查人&gt;&lt;/排查人&gt;     &lt;排查日期&gt;&lt;/排查日期&gt;     &lt;排查地点&gt;&lt;/排查地点&gt;     &lt;排查内容&gt;&lt;/排查内容&gt;     &lt;是否发现纠纷&gt;&lt;/是否发现纠纷&gt;     &lt;发现的纠纷是否调解&gt;&lt;/发现的纠纷是否调解&gt;     &lt;发现的纠纷是否调解成功&gt;&lt;/发现的纠纷是否调解成功&gt;   &lt;/排查情况信息集&gt; &lt;/排查情况信息&gt; </pre>
参数说明：见表 18。

### 9.3.16 排查发现纠纷信息集数据交换格式

排查发现纠纷信息集数据交换格式及参数说明见表67。

表67 排查发现纠纷信息集数据交换格式及参数说明

数据交换格式：
<pre> &lt;排查发现纠纷信息&gt;   &lt;排查发现纠纷信息集&gt;     &lt;调委会编码&gt;&lt;/调委会编码&gt;     &lt;调解工作室编码&gt;&lt;/调解工作室编码&gt;     &lt;排查记录标识&gt;&lt;/排查记录标识&gt;     &lt;纠纷标识&gt;&lt;/纠纷标识&gt;     &lt;纠纷简述&gt;&lt;/纠纷简述&gt;     &lt;有关材料&gt;&lt;/有关材料&gt;   &lt;/排查发现纠纷信息集&gt; &lt;/排查发现纠纷信息&gt; </pre>
参数说明：见表 19。

### 9.3.17 案件总体情况信息集

案件总体情况信息集数据交换格式及参数说明见表68。

表68 案件总体情况信息集数据交换格式及参数说明

数据交换格式:
<案件总体情况信息> <案件总体情况信息集> <调委会编码></调委会编码> <调解工作室编码></调解工作室编码> <年度></年度> <月份></月份> <调解纠纷件数></调解纠纷件数> <排查纠纷次数></排查纠纷次数> <排查纠纷件数></排查纠纷件数> <预防纠纷件数></预防纠纷件数> </案件总体情况信息集> </案件总体情况信息>
参数说明: 见表 20。

## 10 智能移动调解应用建设要求

### 10.1 智能移动调解应用建设功能

智能移动调解应用建设的功能要求包括:

- a) 应在智能移动端实现调解员对排查和调解矛盾纠纷信息的记录功能;
- b) 应支持采取下拉框等选择形式录入标准字段;
- c) 应支持相关时间和地点等信息的自动获取;
- d) 应采取语音识别等便捷方式录入大段文字;
- e) 应支持身份证识别、支持实人认证校验当事人身份;
- f) 应支持调解文书的在线生成, 支持在线签字和在线签章;
- g) 应避免信息采集步骤的前后限制;
- h) 应避免相同和相似信息的重复性录入。

### 10.2 智能移动调解应用建设数据采集

#### 10.2.1 调解员采集信息集

应支持智能移动端调解员登记和完善个人信息, 调解员采集信息集见表69。

表69 调解员采集信息集

序号	数据项名称	采集方式
1	调解员编码	系统生成
2	调委会编码	系统生成
3	调解工作室编码	系统生成
4	姓名	身份证识别、自填、语音识别
5	性别	身份证识别、选择
6	身份证号码	身份证识别、自填、语音识别

序号	数据项名称	采集方式
7	年龄	系统生成、自填、语音识别
8	民族	身份证识别、自填、语音识别
9	学历	选择
10	兼备其他身份	选择
11	调委会职位	选择
12	从事人民调解工作年限	自填、语音识别
13	专兼职	选择
14	手机	自填、语音识别
15	政治面貌	选择
16	身份职业	选择
17	联系地址	身份证识别、自填、语音识别

### 10.2.2 当事人采集信息集

当事人采集信息集见表 70。

表70 当事人采集信息集

序号	数据项名称	采集方式
1	当事人标识	系统生成
2	案件编码	系统生成
3	当事人地位	选择
4	当事人类型	选择
5	当事人姓名	身份证识别、语音识别、自填
6	年龄	系统生成、 <u>语音识别</u> 、 <u>自填</u>
7	民族	身份证识别、 <u>语音识别</u> 、 <u>自填</u>
8	当事人证件类型	选择
9	当事人证件号码	身份证识别、语音识别、自填
10	当事人联系电话	语音识别、自填
11	当事人地址	<u>身份证识别</u> 、语音识别、自填
12	当事单位名称	语音识别、自填
13	当事单位地址	语音识别、自填
14	当事单位法定代表人	语音识别、自填

### 10.2.3 纠纷排查

纠纷排查包括排查情况和发现纠纷信息，具体如下：

a) 排查情况是调解员日常排查工作的记录，排查情况采集信息集见表 71；

表71 排查情况采集信息集

序号	数据项名称	采集方式
1	调委会编码	系统生成
2	调解工作室编码	系统生成

序号	数据项名称	采集方式
3	排查记录标识	系统生成
4	排查日期	自动识别、选择
5	排查地点	定位、语音识别、自填
6	排查人	默认、语音识别、自填
7	排查内容	语音识别、自填
8	是否发现纠纷	选择
9	发现的纠纷是否调解	选择
10	发现的纠纷是否调解成功	选择

- b) 纠纷信息是为排查中发现纠纷时填写，若排查无纠纷，可不填写，若排查有纠纷，应填写排查发现纠纷采集信息集，见表 72。

表72 排查发现纠纷采集信息集

序号	数据项名称	采集方式
1	调委会编码	系统生成
2	调解工作室编码	系统生成
3	排查记录标识	系统生成
4	纠纷标识	系统生成
5	纠纷简述	语音识别、自填
6	有关材料	图片、视频、录音

#### 10.2.4 口头调解

针对调解员参与的、当场或短时间内完成并得出调解结果的简单纠纷快速处理过程，应支持在线生成口头调解协议。口头调解应包括口头调解案件采集信息集，具体如下：

- a) 口头调解案件采集信息集

口头调解案件采集信息集见表 73。

表73 口头调解案件采集信息集

序号	数据项名称	采集方式
1	案件编码	系统生成
2	案号	语音识别、自填、系统生成
3	调委会编码	系统生成
4	调解工作室编码	系统生成
5	调解员编码	系统生成
6	协议日期	自动识别、选择
7	调解地点	定位、语音识别、自填
8	纠纷类别	选择
9	申请人编码	系统生成
10	被申请人编码	系统生成
11	纠纷简要情况	语音识别、自填
12	调解结果	选择
13	协议编号	系统生成



序号	数据项名称	采集方式
14	协议内容	语音识别、自填

### 10.2.5 书面调解

针对调解员参与的、需要一定时间调解且能够形成调解卷宗的一般纠纷或重大、疑难纠纷，应提供便捷的信息登记功能，并支持在线生成相关调解文书。书面调解应包括书面调解案件采集信息集、调查记录采集信息集、调解记录采集信息集，具体如下：

#### a) 书面调解案件采集信息集

书面调解案件采集信息集见表 74。

表74 书面调解案件采集信息集

序号	数据项名称	采集方式
1	案件编码	系统生成
2	案号	语音识别、自填、系统生成
3	调委会编码	系统生成
4	调解工作室编码	系统生成
5	调解员编码	系统生成
6	受理日期	自动识别、选择
7	纠纷类别	选择
8	申请人编码	系统生成
9	被申请人编码	系统生成
10	案件来源	选择
11	案件难度级别	选择
12	纠纷简要情况	语音识别、自填
13	证据材料	图片、视频、录音
14	调解结果	选择
15	协议日期	自动识别、选择
16	协议编号	系统生成
17	协议内容	语音识别、自填
18	履行方式	选择
19	协议履行情况是否满意	选择

#### b) 调查记录采集信息集

调查记录采集信息集见表 75。

表75 调查记录采集信息集

序号	数据项名称	采集方式
1	案件编码	系统生成
2	调委会编码	系统生成
3	调解工作室编码	系统生成
4	参加人	语音识别、自填
5	被调查人	语音识别、自填
6	调查日期	自动识别、选择

序号	数据项名称	采集方式
7	调查地点	定位、语音识别、自填
8	调查记录	语音识别、自填
9	有关材料	图片、视频、录音

## c) 调解记录采集信息集

调解记录采集信息集见表 76。

表76 调解记录采集信息集

序号	数据项名称	采集方式
1	案件编码	系统生成
2	调委会编码	系统生成
3	调解工作室编码	系统生成
4	当事人	语音识别、自填
5	参加人	语音识别、自填
6	调解日期	自动识别、选择
7	调解地点	定位、语音识别、自填
8	调解记录	语音识别、自填
9	有关材料	图片、视频、录音

### 10.3 智能移动调解应用建设辅助功能

除了基本的信息采集功能外，各地区在建设智能移动调解应用时，应充分考虑对调解员的学习辅助作用。可包含但不限于以下功能：

## a) 教育培训

教育培训功能关注调解员技能的提升，可提供在线学习资源，供调解员实时学习运用。在线学习包括：提供视频、语音和文字等形式的内容学习，重点突出相关知识和调解技能的学习。

## b) 智能分析和智能推送

智能分析和智能推送要求包括：

- 1) 支持按照纠纷类型进行快捷的智能分析，提供相关调解辅助意见；
- 2) 支持按照纠纷信息，智能推送相关的法律依据、类似案例。

## c) 视频调解

视频调解要求包括：

- 1) 支持案件进行在线视频调解；
- 2) 支持在线连接专家，进行实时咨询。

## d) 法案搜索

法案搜索要求包括：

- 1) 通过关键词搜索相关法律法规信息；
- 2) 通过关键词搜索相关案例信息。

## e) 系统对接

系统对接要求包括：

- 1) 实现调解协议的在线司法确认；
- 2) 实现调解系统与相关系统的对接。

## f) 调解专家库建设

建设维护调解专家库，为调解员提供咨询途径。支持专家连线功能。

## 11 系统安全

应依据国家信息安全相关规定，采取相应措施，保证人民调解管理信息系统信息的准确性、完整性、可靠性、可信性、保密性、防篡改性，具体包括：

- a) 应采用资源、角色等权限控制机制，对用户的业务操作、访问权限进行控制；
  - b) 系统在核心的操作环节应保存日志记录，确保每次操作有据可查；
  - c) 应建立数据采集、存储、交换、备份的安全管理机制；
  - d) 应建立安全应急响应机制。
-